

ISBN : 978-974-682-397-5



# คู่มือ

การเลี้ยงไก่พื้นเมืองกรมปศุสัตว์  
ระบบปล่อยอิสระและอินทรีย์



โดย  
สำนักพัฒนาพันธุ์สัตว์ กรมปศุสัตว์  
มกราคม 2559



## บทนำ

การเลี้ยงไก่ในระบบปล่อยอิสระ (free-range system) ได้รับความนิยมเพิ่มมากขึ้นในหลายประเทศทั่วโลก โดยเฉพาะกลุ่มสหภาพยุโรปและออสเตรเลีย เนื่องจากผู้บริโภคมีความต้องการอาหารที่เป็นธรรมชาติ และความใส่ใจในด้านสวัสดิภาพสัตว์เพิ่มมากขึ้น การเลี้ยงไก่ในระบบปล่อยอิสระเป็นหนทางไปสู่การผลิตในระบบอินทรีย์ ซึ่งเป็นระบบการผลิตที่เป็นมิตรกับสภาพแวดล้อม ส่งเสริมให้สัตว์มีสุขภาพดีอย่างยั่งยืนโดยคำนึงถึงสวัสดิภาพสัตว์และผลผลิตมีคุณภาพสูง

ในปี พ.ศ.2545 กรมปศุสัตว์ร่วมกับสำนักงานกองทุนสนับสนุนการวิจัย (สกว.) ดำเนินการสร้างฝูงไก่พื้นเมืองพันธุ์แท้ขึ้น 4 ฝูง ได้แก่ ไก่ประดู่หางดำ เชียงใหม่, ไก่เหลืองหางขาวบรินทร์บุรี, ไก่แดงสุราษฎร์ และไก่ซีท่าพระ ซึ่งมีสมรรถภาพการเจริญเติบโตสูงกว่าไก่พื้นเมืองทั่วไป และสามารถเลี้ยงในระบบปล่อยอิสระและอินทรีย์ได้ดี ช่วยเพิ่มมูลค่าให้กับไก่พื้นเมือง และเป็นทางเลือกให้กับผู้เลี้ยงที่เอาใจใส่ด้านสวัสดิภาพสัตว์ ตลอดจนสามารถตอบสนองต่อผู้บริโภคที่มีความห่วงใยในสุขภาพของตนเอง ดังนั้น กรมปศุสัตว์จึงได้จัดทำคู่มือการเลี้ยงไก่พื้นเมืองกรมปศุสัตว์ ระบบปล่อยอิสระและอินทรีย์ ขึ้น เพื่อเป็นแนวทางปฏิบัติแก่เกษตรกรต่อไป



## ระบบการเลี้ยงไก่พื้นเมือง

### ระบบกรงตับ

หมายถึง ระบบการเลี้ยงไก่ยืนโรงบนกรงตลอดเวลาในพื้นที่จำกัดและแคบ ทำให้ไก่ไม่สามารถแสดงพฤติกรรมตามธรรมชาติได้

### ระบบขังคอก

หมายถึง ระบบการเลี้ยงไก่ไข่อปล่อยพื้นที่ภายในโรงเรือนตลอดเวลา

### ระบบปล่อยอิสระ

หมายถึง ระบบการเลี้ยงไก่ที่ปล่อยให้ไก่ออกนอกโรงเรือนได้อย่างอิสระ เพื่อให้แสดงพฤติกรรมตามธรรมชาติ ทำให้ไก่มีความสุขและอารมณ์ดี

### ระบบอินทรีย์

หมายถึง การเลี้ยงไก่ในระบบปล่อยอิสระ และเลี้ยงด้วยอาหารอินทรีย์



ระบบกรงตับ



ระบบขังคอก



ระบบปล่อยอิสระ





## พันธุ์ไก่พื้นเมืองกรมปศุสัตว์

กรมปศุสัตว์ร่วมกับสำนักงานกองทุนสนับสนุนการวิจัย (สกว.) ดำเนินการ  
สร้างฝูงไก่พื้นเมืองพันธุ์แท้ขึ้น 4 ฝูง ได้แก่ ไก่ประดู่หางดำเชียงใหม่,  
ไก่เหลืองหางขาวกบินทร์บุรี, ไก่แดงสุราษฎร์ และไก่ซีท่าพระ ซึ่งมีสมรรถภาพ  
การเจริญเติบโตสูงกว่าไก่พื้นเมืองทั่วไปและสามารถปรับตัวเข้ากับระบบการ  
เลี้ยงปล่อยอิสระหาอาหารกินตามธรรมชาติได้เก่ง

ลักษณะทางเศรษฐกิจ	ประดู่ หางดำ เชียงใหม่	เหลือง หางขาว กบินทร์บุรี	แดง สุราษฎร์	ซี ท่าพระ
อายุเมื่อให้ไข่ฟองแรก (วัน)	183	189	192	224
น้ำหนักตัวเมื่อให้ไข่ฟองแรก (กรัม)	2,037	1,937	1,843	1,706
น้ำหนักไข่ฟองแรก (กรัม)	36	36	36	39
น้ำหนักตัวแรกเกิด (กรัม)	32	31	28	29
น้ำหนักตัวอายุ 12 สัปดาห์ (กรัม)	1,235	1,133	1,099	1,157
น้ำหนักตัวอายุ 16 สัปดาห์ (กรัม)	1,621	1,530	1,504	1,507
อัตราแลกเนื้อ (0 – 12 สัปดาห์)	3.3	3.6	3.7	3.3
อัตราแลกเนื้อ (0 – 16 สัปดาห์)	3.8	4.0	4.0	3.8



## โรงเรือนและพื้นที่เลี้ยงไก่ระบบปล่อยอิสระ

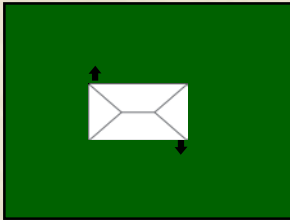
1. ที่ตั้งฟาร์มควรห่างไกลจากชุมชน เป็นที่ดอนน้ำไม่ท่วม
2. เป็นพื้นที่ที่สามารถปลูกหญ้าสำหรับให้ไก่กินได้ ดินมีความอุดมสมบูรณ์ และเป็นพื้นที่ที่ไม่เคยใช้สารเคมีที่ห้ามใช้อย่างน้อย 3 ปี หรือได้มีการตรวจสอบคุณภาพดินว่าปราศจากสารเคมีหรือโลหะหนักที่เป็นอันตราย
3. โรงเรือนและพื้นที่ปล่อยเลี้ยงอิสระต้องแยกจากพื้นที่พักอาศัยชัดเจน โดยยึดหลักในโรงเรือนใช้พื้นที่ 0.1 ตารางเมตรต่อตัว สำหรับไก่ขุน และ 0.5 ตารางเมตรต่อตัว สำหรับไก่พ่อแม่พันธุ์ โดยมีพื้นที่ปล่อยอิสระที่มีหญ้าให้กิน 5 ตารางเมตรต่อตัว
4. พื้นโรงเรือนควรเป็นคอนกรีต ต้องมีวัสดุรองพื้นคอก หนา 3-5 นิ้ว และต้องมีรังไข่ 1 ช่องต่อแม่ไก่ 4 ตัว มีประตูเข้าออก 2 ด้าน เพื่อหมุนเวียนปล่อยไก่ออกสู่แปลงปล่อยอิสระ



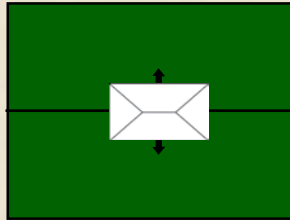


## รูปแบบแผนโรงเรือน

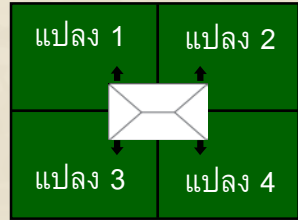
หากเลี้ยงไก่พ่อแม่พันธุ์ จำนวน 100 ตัว ใช้โรงเรือนขนาด 50 ตารางเมตร ใช้พื้นที่ปล่อยอิสระ 500 ตารางเมตร โดยแบ่งเป็นแปลงย่อยได้หลายแบบ ดังนี้



แบบ 1



แบบ 2



แบบ 3

### การเปิดประตูโรงเรือน

ให้เปิดประตูโรงเรือนเพียงประตูเดียวในแต่ละวันตามรอบการหมุนเวียนแปลงหญ้า

### การหมุนเวียนปล่อยแปลง

แบบ 1 - ไม่แบ่งแปลงย่อย ให้ไก่ออกสู่แปลงหญ้าได้อย่างอิสระในช่วงกลางวัน โดยเปิดประตูกลับด้านให้ไก่ออก

แบบ 2 - แบ่งเป็นแปลงย่อย 2 แปลง ขนาดเท่าๆ กัน ปล่อยไก่เข้ากินหญ้าแปลงย่อยละ 30 วัน

แบบ 3 แบบแบ่งเป็นแปลงย่อย 4 แปลง ขนาดแปลงย่อยเท่าๆ กัน ปล่อยไก่เข้ากินหญ้าแปลงย่อยละ 10 วัน



## อาหารและน้ำ

ในระยะแรก ควรเลี้ยงด้วยอาหารสำเร็จรูปไปไข่ตามระยะอายุของไก่ หลังจากมีประสบการณ์แล้ว สามารถเลือกใช้อาหารได้ตามความเหมาะสม อาหารสัตว์ต้องปลอดภัยจากสารเคมีที่ก่อให้เกิดอันตราย และไม่มีการเสริมยาปฏิชีวนะ มีน้ำสะอาดให้กินอย่างสม่ำเสมอ แต่หากเป็นการเลี้ยงไก่ระบบอินทรีย์ จะต้องให้กินอาหารอินทรีย์ เกษตรกรสามารถเสริมวัตถุดิบหรือผลพลอยได้ทางการเกษตร เช่น มะละกอ ข้าวโพด กกล้วย ต้นกล้วย พืชผักสวนครัวและสมุนไพร เป็นต้น

### อุปกรณ์สำหรับให้อาหารและน้ำ

1. อุปกรณ์ให้อาหาร สำหรับลูกไก่ช่วงอายุ 7 วันแรก ให้ใช้ถาดแบน 1 ถาดต่อลูกไก่ 50 ตัว หลังจากนั้นใช้ถังแขวน 1 ถังต่อไก่ 25 ตัว โดยแบ่งให้อาหารวันละ 2 ครั้ง และมีอาหารกินอย่างเพียงพอ
2. อุปกรณ์ให้น้ำ สำหรับไก่ช่วงอายุ 1 - 2 สัปดาห์แรก ให้ใช้ถังน้ำขนาด 4 ลิตร 1 ถังต่อไก่ 100 ตัว หลังจากนั้นใช้ถังน้ำขนาด 8 ลิตร 1 ถังต่อไก่ 50 ตัว และมีน้ำสะอาดให้กินตลอดเวลา





## การเลี้ยงไก่พื้นเมืองกรมปศุสัตว์

### การเลี้ยงไก่ขุน

1. เตรียมโรงเรือน อุปกรณ์ แพลงหญ้า อาหารและน้ำให้พร้อมก่อนนำไก่เข้ามาเลี้ยง
2. เมื่อลูกไก่มาถึงฟาร์ม ให้เลี้ยงขังในโรงเรือนกกลูกไก่เป็นเวลา 21 วัน จึงปล่อยไก่ออกมาภายนอกโรงเรือนได้อย่างอิสระในช่วงเช้า และนำไก่กลับเข้าโรงเรือนในช่วงเย็น
3. หลังจากนั้นปล่อยให้ไก่ออกมาภายนอกโรงเรือนได้อย่างอิสระในช่วงเช้าและนำไก่กลับเข้าโรงเรือนในช่วงเย็น
4. ไก่ควรได้รับแสงสว่างตามธรรมชาติ หรือหากมีการเพิ่มแสง ควรให้แสงสว่างที่ไม่จ้าเกินไป (ไม่เกิน 15 ชั่วโมง/วัน)
5. ทำความสะอาดอุปกรณ์ให้น้ำทุกวัน และถางอาหารอย่างน้อยสัปดาห์ละครั้ง

### การเลี้ยงไก่พ่อแม่พันธุ์

1. ใช้พ่อพันธุ์ 1 ตัวต่อแม่พันธุ์ 8 – 10 ตัว ผสมแบบฝูงใหญ่จะยุ่งยากน้อยกว่า และมีอัตราการผสมติดสูงกว่า
2. ให้วัคซีนในพ่อแม่พันธุ์ตามโปรแกรม เพื่อให้ลูกไก่มีภูมิคุ้มกันโรคจากพ่อแม่
3. ในกรณีใช้ตู้ฟักไข่ ให้หมั่นเก็บไข่บ่อยครั้ง โดยเฉพาะช่วงเช้าที่มีแม่ไก่ไข่จำนวนมาก เพื่อลดจำนวนไข่บูบแต่กร้าว และความสกปรกของไข่ฟัก







## บันทึกข้อมูลการให้ไข่รายวัน

สถิติไข่ ฟาร์ม.....

พันธุ์.....เกิดวันที่..... วันที่เริ่มไข่.....

เดือน ที่	1	2	3	4	5	6	7	8	9	10	11	12	13	14	15	16	17	18	19	20	21	22	23	24	25	26	27	28	29	30	31	รวม แม่ พันธุ์			
	1																																		
2																																			
3																																			
4																																			
5																																			
6																																			
7																																			
8																																			
9																																			
10																																			
11																																			
12																																			





## การบันทึกข้อมูลฟาร์ม

ไก่พื้นเมืองกรมปศุสัตว์พันธุ์.....แหล่งที่ซื้อ/รับมา.....  
รับมาวันที่.....วันเกิด.....  
จำนวนที่ซื้อ/รับมา.....ตัว

ว/ด/ป	อาหารที่ให้	เหลือ	กิน	จำนวนไก่	กินเฉลี่ย (กรัม/ตัว/วัน)	จำนวนไข่	%ไข่	หมายเหตุ
								ราคาอาหาร..

\*\*เก็บข้อมูลเมื่อไก่อายุ 16 สัปดาห์ สัปดาห์ละ 1 ครั้ง ทุกวันจันทร์

กิน = อาหารที่ให้ - อาหารที่เหลือ

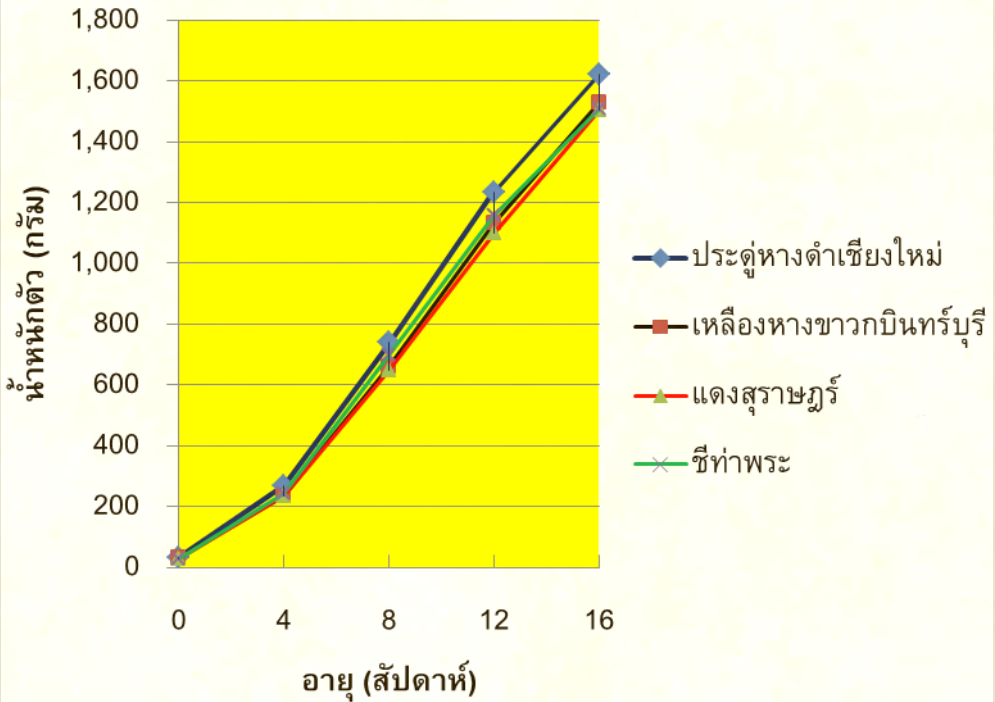
จำนวนไข่ = จำนวนไข่รวมใน 1 สัปดาห์

$$\%ไข่ = \frac{\text{จำนวนไข่}}{\text{จำนวนแม่ไก่}} \times 100$$

\*\*บันทึกราคาอาหาร เมื่อซื้ออาหารชุดใหม่



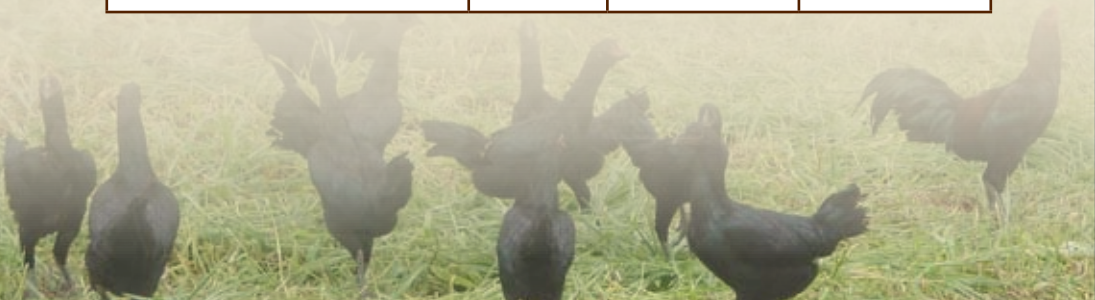
## น้ำหนักตัวไก่พื้นเมืองกรมปศุสัตว์





## ตารางเปรียบเทียบระบบการเลี้ยงไก่พื้นเมือง

ลักษณะ	ขังคอก	ปล่อยอิสระ	อินทรีย์
โรงเรือน	มี	มี	มี
ปล่อยนอกโรงเรือน	ไม่	มี, หลัง 21 วัน	มี, หลัง 21 วัน
อาหารอินทรีย์	ไม่	ไม่	ใช่
จำนวนไก่ต่อพื้นที่ โรงเรือน			
- ไก่ขุน (ตัว/ตร.ม.)	10	10	10
- พ่อแม่พันธุ์ (ตัว/ตร.ม.)	4	2	2
- พื้นที่ปล่อยอิสระต่อแม่ไก่	-	5	5
- ไก่ขุน (ตัว/ตร.ม.)	-	5	5
- พ่อแม่พันธุ์ (ตัว/ตร.ม.)	-	5	5
แปลงหญ้า	ไม่	≥40%	≥80%
ตัดปาก	ได้	ไม่ได้	ไม่ได้
ยาปฏิชีวนะ	ให้	ไม่ (มีข้อกำหนด)	ไม่ (มีข้อกำหนด)
วัคซีนและการถ่ายพยาธิ	ให้	ให้	ให้





## การจัดการสุขภาพและความปลอดภัยทางชีวภาพ

ระบบความปลอดภัยทางชีวภาพ (Bio-security) เป็นวิธีที่ดีที่สุดสำหรับการป้องกันโรค โปรแกรมการทำวัคซีนป้องกันโรค

วัคซีน	อายุทำ (วัน)	ระยะคุ้มโรค
มาเร็ก	1	ตลอดชีพ
นิวคาสเซิล + หลอดลมฯ	3	ทำซ้ำ 21 วัน
กัมโบโร	10	ตลอดชีพ
นิวคาสเซิล + หลอดลมฯ	21	3 เดือน
ฟีดาซ	35	1 ปี
อหิวาต์ไก่	75	3 เดือน

\*หลังจากนี้ให้ทำวัคซีนนิวคาสเซิล+หลอดลมฯ, อหิวาต์, ถ่ายพยาธิภายใน และภายนอกทุก 3 เดือน

### การจัดการอื่นๆ

1. พ่นน้ำยาฆ่าเชื้อในโรงเรือนที่ทำความสะอาดแล้ว 1 สัปดาห์ก่อนนำไก่เข้าเลี้ยง
2. คัดไก่ป่วยออกหรือแยกรักษาและหยุดส่งไข่/เนื้อไก่ อย่างน้อย 2 สัปดาห์หลังให้ยา
3. การใช้ยารักษาโรคไก่ ให้ใช้ภายใต้คำแนะนำของนักวิชาการ
4. ไก่ที่ตายหรือคัตทิ้ง ควรทำลายโดยการฝังหรือเผาอย่างถูกต้อง





## ปัญหาและข้อปฏิบัติที่ดี

ลูกไก่อ่อนสุมมุมใดมุมหนึ่งของกก	- สาเหตุจากลมโกรก ควรแก้ไขโดยปิดกั้นผ้าม่านกันลมโกรกไว้โดยรอบ
ลูกไก่ไม่อยู่ใต้แผงกก	- สาเหตุจากอุณหภูมิใต้แผงกกสูงเกินไป ควรปรับลดอุณหภูมิใต้แผงกก หรือยกแผงกกให้สูงขึ้น
ลูกไก่อ่อนสุมใต้แผงกก	- สาเหตุจากอุณหภูมิใต้แผงกกต่ำเกินไป ควรปรับเพิ่ม อุณหภูมิใต้แผงกก หรือลดระดับแผงกกให้ต่ำลง
ไก่ให้ไข่ต่ำ	- ตรวจสอบชนิดและปริมาณอาหารที่ให้ไก่กิน - คัดไก่ที่หยุดไข่ออกจากฝูง
ไก่ป่วย	- พบน้อยตัวให้คัดออกจากฝูงให้เร็วที่สุด - พบมากตัวให้ปรึกษาเจ้าหน้าที่ปศุสัตว์เพื่อรักษา
อาหารหกหล่นบนพื้น	- ให้ปรับระดับถังอาหาร และแขวนถัง 1-2 ชั่วโมง
เปลือกไข่สกปรก	- ให้เก็บไข่บ่อยครั้งขึ้น โดยเฉพาะในช่วงเช้าถึงเที่ยง
หญ้าไม่เพียงพอ	- จัดระบบปล่อยแปลงให้เหมาะสม ปลุกหญ้าที่ให้ผลผลิตสูง และตัดหญ้าเสริมให้ไก่กิน
วิธีให้อาหารที่ถูกต้อง	- ใช้อาหารสำเร็จรูปไก่ไข่ตามระยะอายุไก่ โดยไม่ผสมวัตถุดิบอาหารอื่น - สามารถเสริมพืชผัก ผลไม้ หนอนแมลง ฯลฯ ให้ไก่กิน



## หน่วยผลิตไก่พื้นเมืองกรมปศุสัตว์

### ไก่ประดู่หางดำเชียงใหม่

ลำดับ	หน่วยงาน	ที่อยู่	เบอร์โทรศัพท์
1	ศูนย์วิจัยฯ เชียงใหม่	ต.ยุหว่า อ.สันป่าตอง จ.เชียงใหม่ 50120	0-5331-1836
2	ศูนย์วิจัยฯ ตาก	ต.แม่งาม อ.เมือง จ.ตาก 63000	0-5551-1728
3	ศูนย์วิจัยฯ ทับทวน	ต.ทับทวน อ.แก่งคอย จ.สระบุรี 18260	0-3635-7319
4	ศูนย์วิจัยฯ สุรินทร์	ต.นาบัว อ.เมือง จ.สุรินทร์ 32000	0-4454-6109
5	ศูนย์วิจัยฯ หนองบัว	ต.ปทุม.9 อ.เมือง จ.ราชบุรี 70000	0-3222-8418
6	สถานีวิจัยฯ พะเยา	ต.ปทุม.14 อ.เมือง จ.พะเยา 56000	0-5448-2343

### ไก่เหลืองหางขาวบรินทร์บุรี

ลำดับ	หน่วยงาน	ที่อยู่	เบอร์โทรศัพท์
7	ศูนย์วิจัยฯ บรินทร์บุรี	ต.ปทุม.52 อ.บรินทร์บุรี จ.ปราจีนบุรี 25110	0-3728-8152
8	ศูนย์วิจัยฯ ยะลา	ต.ปทุม.35 ปท. จ.ยะลา 95000	0-7320-3218
9	สถานีวิจัยฯ สระแก้ว	ต.ปทุม.22 อ.เมือง จ.สระแก้ว 27000	0-3723-1806
10	สถานีวิจัยฯ พิษณุโลก	ต.หนองกะท้าว อ.นครไทย จ.พิษณุโลก 65120	0-5590-6131
11	สถานีวิจัยฯ อุบลราชธานี	ต.ปทุม.80 อ.เมือง จ.อุบลราชธานี 34000	0-4525-9952

### ไก่ซีท่าพระ

ลำดับ	หน่วยงาน	ที่อยู่	เบอร์โทรศัพท์
12	ศูนย์วิจัยฯ ท่าพระ	ต.ท่าพระ อ.เมือง จ.ขอนแก่น 40260	0-4326-1194
13	สถานีวิจัยฯ เลย	ต.ศรีสงคราม อ.วังสะพุง จ.เลย 42130	0-4280-1068

### ไก่แดงสุราษฎร์

ลำดับ	หน่วยงาน	ที่อยู่	เบอร์โทรศัพท์
14	ศูนย์วิจัยฯ สุราษฎร์ธานี	ต.ปทุม.32 อ.เมือง จ.สุราษฎร์ธานี 84000	0-7727-4554

หมายเหตุ : ศูนย์วิจัยฯ = ศูนย์วิจัยและบำรุงพันธุ์สัตว์; สถานีวิจัยฯ = สถานีวิจัยทดสอบพันธุ์สัตว์



# ร้านชั้นคำไก่สด

โทร. 088-4125692



จำหน่าย

## ไก่ประดู่หางดำเชียงใหม่

๑ กิโลกรัม ๑๖๕ บาท

ไก่พื้นเมืองไทยพันธุ์แท้กรมปศุสัตว์

๑ กิโลกรัม ๑๖๕ บาท

อร่อย นุ่ม ๑๖๕ บาท



พันธุ์ไก่จาก ยูพีฟาร์ม เครือข่ายกรมปศุสัตว์ เลขที่ ซร 7-1-01/57  
รับรองพันธุ์ไก่โดย ศูนย์วิจัยและบำรุงพันธุ์สัตว์เชียงใหม่ กรมปศุสัตว์

 	<p>ไก่ประดู่หางดำเชียงใหม่</p> <p><b>ต้มยำไก่</b></p> <p>อร่อย นุ่ม ๑๖๕ บาท</p>		<p>ผลิตภัณฑ์จากไก่ประดู่หางดำเชียงใหม่</p> <p>ต้มยำไก่</p> <p>ศูนย์วิจัยและบำรุงพันธุ์สัตว์เชียงใหม่</p> <p>เลขที่วิจัย ๖๘๐๐๑๐๒</p> <p>๑๖๕ บาท ๖๕ กรัม</p> <p>๑๖๕ บาท ๑๖๕ กรัม</p>	<p>PRADU-HANGDUM CHICKEN</p> <p><b>ต้มยำไก่</b></p> <p>Tom Yum Gai</p> <p>tasty &amp; firmness, low cholesterol</p> <p>made of purebred native chicken</p>
------	---	--	--	--

ผู้เขียน : เจนรงค์ คำมุงคุณ, สุรีย์ ตริมณี, ไชยวัฒน์ ภิญโญเทพประทาน,  
ภูรี วีระสมิทธิ, ฐาปณี สมเวช, ดรุณี โสภา, ธีระชัย ช่อไม้,  
บุญศักดิ์ เกลียวกมลทัต, สหัททยา ททรัพย์รอด, จิรวรรณ จุ้ยวัดเลา  
และอำนวยการ เลี้ยววารากุล. 2559.

พิมพ์ที่ ชุมชมุสหกรณ์การเกษตรแห่งประเทศไทย จำกัด สาขา 4  
44/16-17 ถ.เลี้ยวเมืองนนทบุรี ด.ตลาดขวัญ อ.เมือง จ.นนทบุรี 11000  
โทร. 0 2525 4807-9, 0 2525 4853-4 โทรสาร 0 2525 4855  
E-mail : art-acft@gmail.com www.co-opthai.com